

# Resultaten kwaliteitsindicatoren ondervoeding bij kinderen

Jaren 2008 - 2014



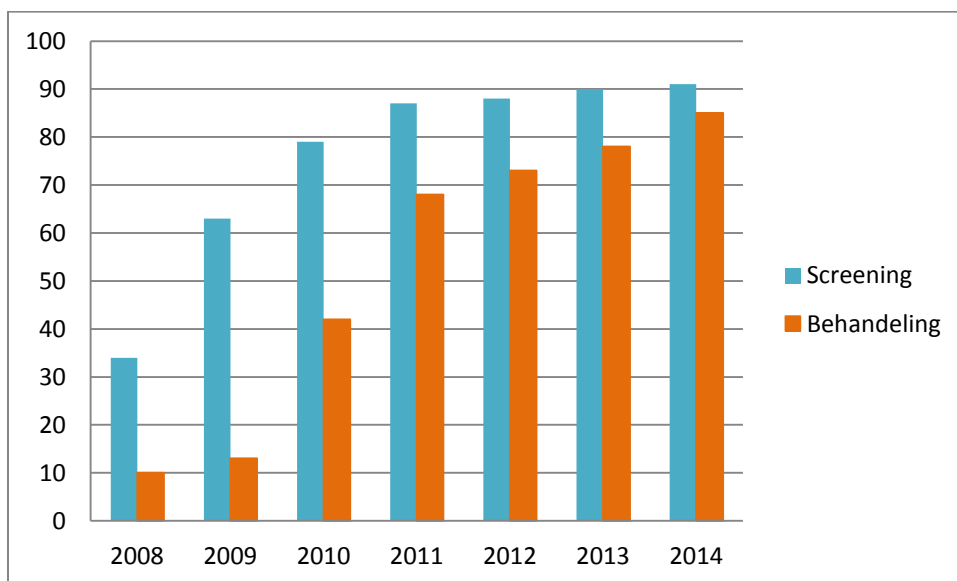
## Kwaliteitsindicatoren ondervoeding 2008-2014

De kwaliteitsindicatoren ondervoeding maken sinds 2008 deel uit van de basisset kwaliteitsindicatoren voor instellingen. Sinds die tijd is het aantal deelnemende instellingen dat gegevens aanleverde over deze indicatoren snel toegenomen van 34 in 2008 tot 91 in 2014 (figuur 1). Het aantal instellingen dat gegevens betreffende de behandeling van ondervoeding aanleverde blijft iets lager dan het aantal instellingen dat screent op ondervoeding. Nog niet alle instellingen hebben de registratie van behandeling goed kunnen organiseren.

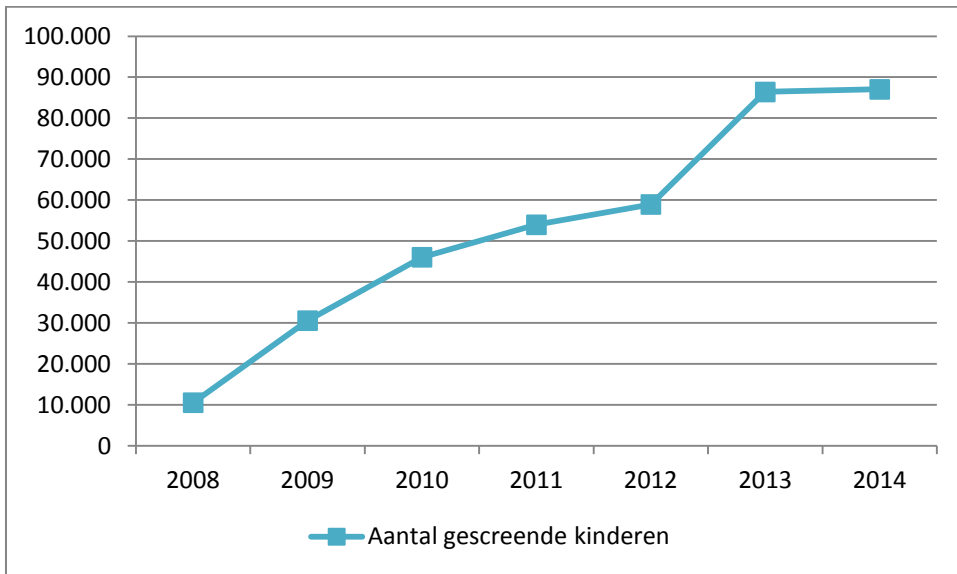
Het aantal kinderen dat bij opname gescreend werd op ondervoeding is, ondanks het teruglopend aantal opnames, fors gestegen (figuur 2, tabel 1). Het percentage gescreende kinderen steeg in deze 7 jaar van 44% naar 79%. Tegelijkertijd is er een daling in de prevalentie van ondervoeding van 12,7% in 2008 naar 7% in 2014 (figuur 3).

Het aantal ondervoede kinderen bij wie op de 4<sup>de</sup> opnamedag de inname van eiwit en energie geëvalueerd werd, is ook flink gestegen (figuur 4, tabel 1). Deze stijging is mede te danken aan de overgang van steekproefsgewijze evaluatie naar continue evaluatie. Echter, de percentages kinderen met een adequate eiwit- of energie-inname vertonen niet een duidelijke stijging (figuur 5). Deze percentages laten zich door de steekproefsgewijze meting in de beginjaren en de kleine aantallen kinderen waar ze betrekking op hebben moeilijk eenduidig interpreteren. Een belangrijke constatering is dat in 2014 al meer dan de helft van de instellingen een continue evaluatie uitvoert van de inname van ondervoede kinderen. Daarmee zijn de cijfers in 2014 representatiever dan in de jaren voorgaande. Hoopvol is dat de instellingen die in 2014 de behandeling continu registreerden, hogere percentages adequate inname registreerden dan de instellingen met steekproefsgewijze registratie en dat bijna 70% van deze instellingen de 60%-norm voor adequate inname behaalde. Kennelijk draagt het systeem van continue registratie bij aan een adequatere behandeling van ondervoeding.

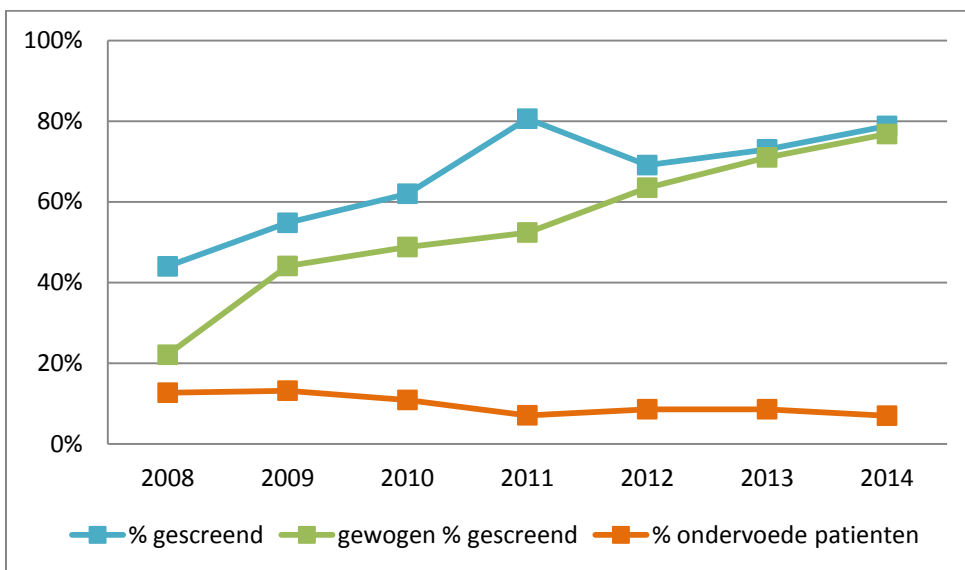
**Figuur 1.** Aantal deelnemende instellingen aan kwaliteitsindicator ondervoeding 2008-2014



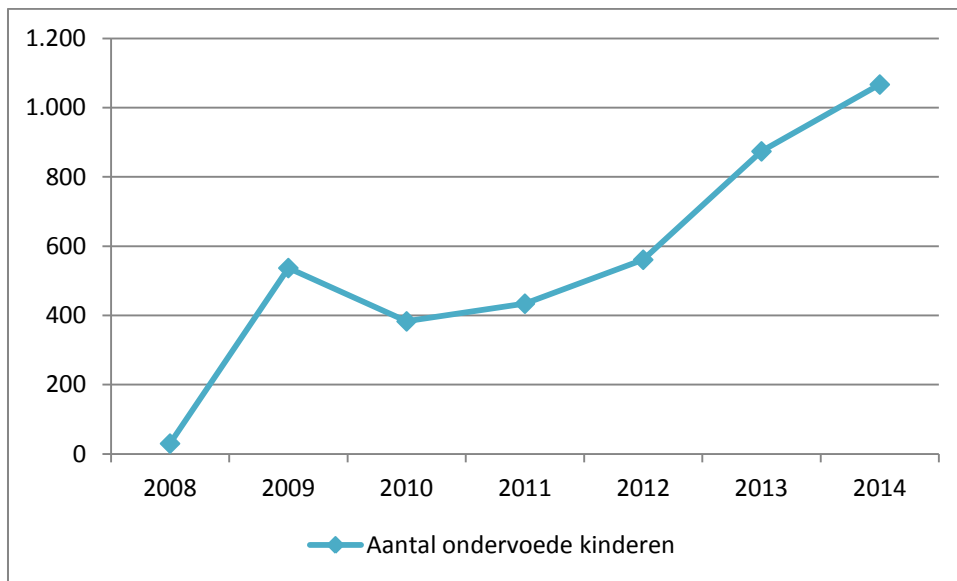
**Figuur 2.** Aantal kinderen dat bij opname gescreend werd op ondervoeding



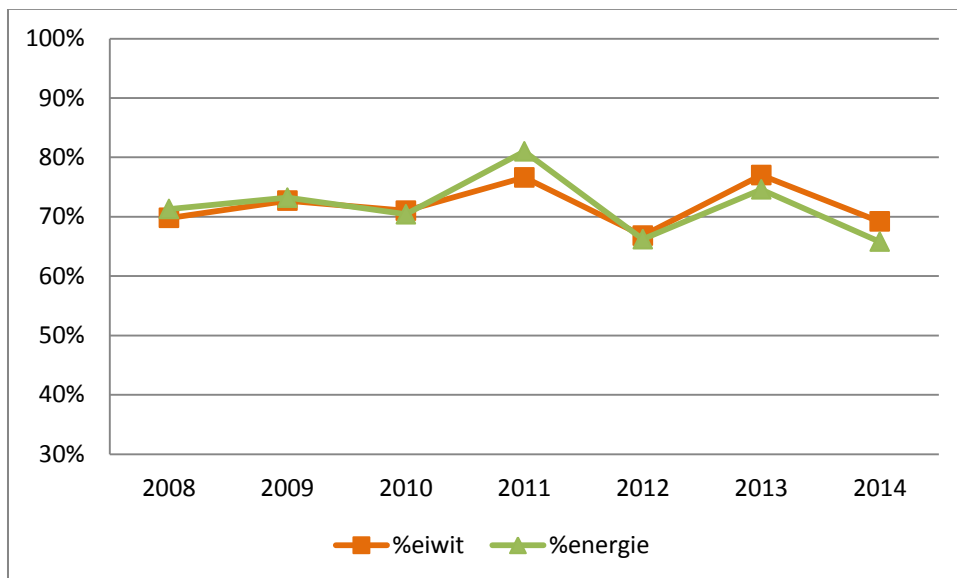
**Figuur 3.** Percentage gescreende en bij opname ondervoede kinderen



**Figuur 4.** Aantal ondervoede kinderen bij wie inname geëvalueerd werd 2008-2014



**Figuur 5.** Percentage kinderen met adequate eiwit- of energie inname 2008-2015



**Tabel 1.** Overzicht resultaten kwaliteitsindicatoren ondervoeding bij kinderen 2008-2014

	2008	2009	2010	2011	2012	2013	2014
<b>Screening</b>							
aantal instellingen	34	63	79	87	88	90	91
aantal steekproef	21	30	30	32	24	18	13
%steekproef	62	48	38	37	27	20	14
aantal opnames	47.595	69.282	94.289	103.114	92.897	86.410	87.048
aantal gescreend	10.539	30.567	46.054	53.985	58.946	61.391	65.973
aantal ondervoed	993	3280	4422	4723	5010	4981	4551
gemiddeld %gescreend <sup>1</sup>	44	54,8	62	80,6	69,1	73	78,8
SD	34,6	31,6	26,5	22,8	21,9	18,4	14,6
<b>gewogen % gescreend<sup>2</sup></b>	<b>22,1</b>	<b>44,1</b>	<b>48,8</b>	<b>52,4</b>	<b>63,5</b>	<b>71,0</b>	<b>75,8</b>
gemiddeld %ondervoed	12,7	13,2	10,9	7,1	8,6	8,6	7
SD	17,7	12,4	10,3	7,9	5,7	6,8	4,6
<b>gewogen %ondervoed<sup>3</sup></b>	<b>9,4</b>	<b>10,7</b>	<b>9,6</b>	<b>8,7</b>	<b>8,5</b>	<b>8,1</b>	<b>6,9</b>
<b>Behandeling</b>							
aantal instellingen	10	13	42	68	73	78	85
%continue meting						36	56
aantal ondervoede kinderen 4 <sup>de</sup> dag	30	537	383	434	561	874	1067
aantal adeq P inname	17	406	267	316	312	660	673
aantal adeq En inname	17	408	252	291	325	636	643
%adequate eiwit inname	69,8	72,7	71	76,6	66,8	77	69,2
%adequate energie inname	71,3	73,2	70,4	81	66,2	74,6	65,8
<b>gewogen % adeq P inname<sup>4</sup></b>	<b>56,7</b>	<b>75,6</b>	<b>69,7</b>	<b>72,8</b>	<b>55,6</b>	<b>75,5</b>	<b>63,1</b>
<b>gewogen % adeq En inname<sup>4</sup></b>	<b>56,7</b>	<b>76,0</b>	<b>65,8</b>	<b>67,1</b>	<b>57,9</b>	<b>72,8</b>	<b>60,3</b>

<sup>1</sup> gemiddeld percentage van alle instellingen

<sup>2</sup> Het gewogen % gescreend = (aantal gescreende kinderen/aantal opnames) \* 100.

<sup>3</sup> Het gewogen % ondervoede kinderen = (aantal ondervoede kinderen/aantal gescreende kinderen) \* 100

<sup>4</sup> Het gewogen % adequate inname = (aantal adequate P of En inname/aantal ondervoede kinderen 4<sup>de</sup> dag) \* 100.

## Conclusies en aanbevelingen

- Dankzij de invoering van de kwaliteitsindicatoren ondervoeding wordt in Nederlandse instellingen bijna 80% van de kinderen bij opname gescreend op ondervoeding. Daarnaast voert het merendeel van de instellingen een risico-screening op ondervoeding uit.
- Ruim de helft (56%) van de instellingen voldoet aan de norm dat tenminste 80% van de kinderen bij opname wordt gescreend op ondervoeding. Voor 44% van de instellingen is verbetering van de screening wenselijk.
- Nog niet alle instellingen voeren, in tegenstelling tot de eis van de kwaliteitsindicator, *continue* screening op ondervoeding uit.
- De prevalentie van ondervoeding bij opname is de afgelopen 7 jaar gedaald van 12,7% naar 7%.
- Mede dankzij het grote aantal instellingen dat bij ondervoede kinderen op de 4<sup>de</sup> opnamedag *continue* registratie van de inname uitvoert, wordt bij veel meer kinderen dan in voorgaande jaren de inname geëvalueerd.
- Continue registratie van de inname geeft een representatiever beeld of de inname adequaat is dan de steekproefsgewijze registratie, omdat de evaluatie betrekking heeft op een groter aantal kinderen.
- Daarnaast lijkt deze continue registratie bij te dragen aan een adequatere behandeling; het percentage adequate behandeling ligt bij continue registratie aanzienlijk hoger dan bij steekproefsgewijze registratie.
- Met ingang van 2015 is voor de kwaliteitsindicator behandeling van ondervoeding continue registratie vereist.
- De huidige kwaliteitsindicatoren geven geen inzicht in zorg voor kinderen die met ondervoeding ontslagen worden uit de instelling. Dit is mogelijk een grote groep aangezien naast de kinderen die bij opname ondervoed zijn, sommige kinderen tijdens de opname ondervoed raken. Daarom werkt de Stuurgroep Ondervoeding in overleg met de IGZ een nieuwe indicator voor ondervoeding die inzicht moet geven in de kwaliteit van zorg van ondervoede kinderen die de instelling verlaten.