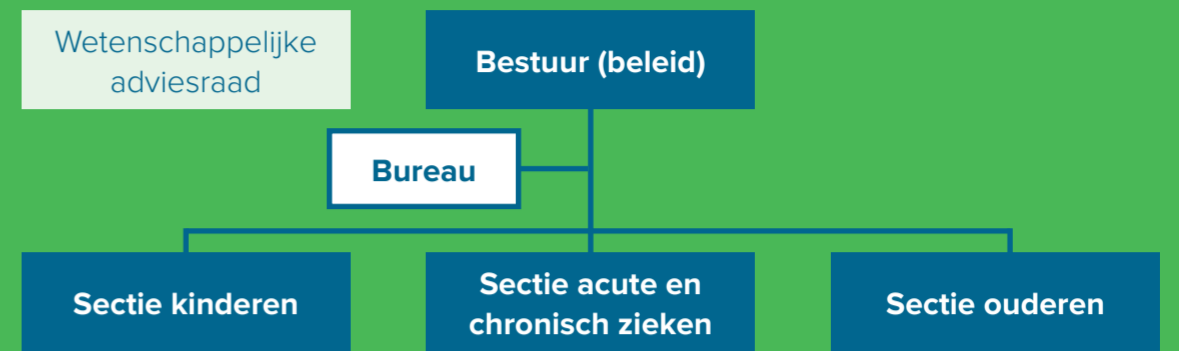




KENNISCENTRUM ONDERVOEDING

De Stuurgroep Ondervoeding zet zich in voor het verminderen van de omvang van het zorgprobleem ondervoeding door het bevorderen van aandacht voor ondervoeding, wetenschappelijk onderzoek en het optimaliseren van de signalering en behandeling. De Stuurgroep richt zich zowel op de zorgverleners als op de zorggebruikers en fungeert voor beide groepen als kenniscentrum.



ACTIVITEITEN 2016-2017

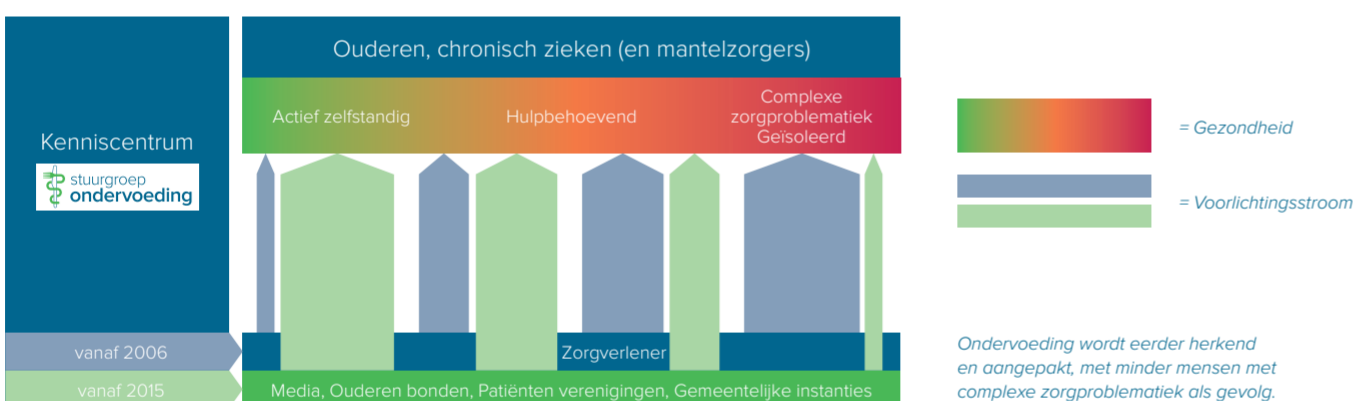
OUDEREN, MANTELZORGERS EN PATIËNTEN THUIS

Uitbreiding doelgroepen zorgprofessionals en stakeholders met risicogroepen voor ondervoeding zelf, mantelzorgers en ouderen- en patiëntenorganisaties met als doel om bewustwording en signalering van ondervoeding door risicogroep zelf en hun omgeving te vergroten.

- 01-2016: start project **'Voorkomen en behandeling ondervoeding ouderen thuis'** in opdracht van ministerie van VWS.
- 04-2016: start project **'Langer op eigen benen'** voor thuiswonende ouderen met ondersteuning in Friesland met subsidie Innovatiefonds De Friesland.

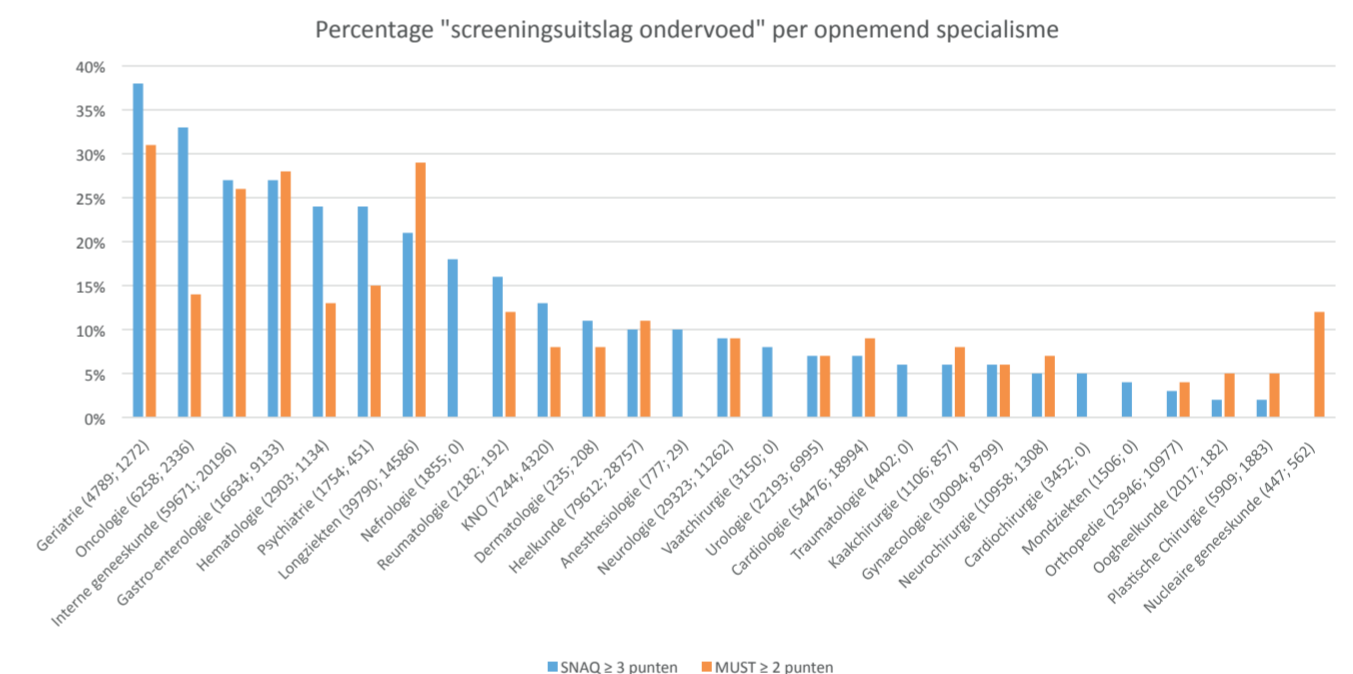
Activiteiten binnen beide projecten:

- Ontwikkelen van publiekswaarschuwing i.s.m. (pre)kwetsbare ouderen en mantelzorgers.
- Ontwikkelen (e-)scholingsmodule ondervoeding voor verzorgenden (ROC's).
- Inventariseren wensen en behoeften van ouderen m.b.t. ondersteuning bij maaltijden op lokaal niveau.



ONDERZOEK

- Partner in het Europese project **'Malnutrition in the Elderly (MaNuEI)'**, onderdeel van de JPI-HDHL Knowledge Hub. Doel project: harmoniseren onderzoek en clinical practice op het gebied van ondervoeding bij ouderen door netwerkvorming en kennisdeling.
- Publicatie van de Nederlandse Prevalentiemeting Ondervoeding Ziekenhuizen (NPOZ) in het American Journal of Clinical Nutrition, maart 2016: uit gegevens van **564.063 patiënten** die tussen 2007 en 2014 werden gescreend op ondervoeding blijkt dat ondervoede patiënten 1,4 dag langer opgenomen zijn in het ziekenhuis dan patiënten die niet ondervoed zijn. Eén op de 7 patiënten had bij opname in het ziekenhuis de screeningsuitslag 'ondervoed'. Op de afdelingen geriatrie, oncologie, gastro-enterologie en interne geneeskunde was dit 1 op de 3-4 patiënt.



ZIEKENHUIZEN

- Monitoren screening ondervoeding in ziekenhuizen via **Nederlandse Prevalentiemeting Ondervoeding Ziekenhuizen (NPOZ)**; initiatief van Stuurgroep Ondervoeding in samenwerking met de Nederlandse Vereniging van Diëtisten.
- Project **'Inventarisatie Voedingsconcepten ziekenhuizen'** in opdracht van ministerie van VWS: Optimale voeding tijdens ziekenhuisopname is een essentieel onderdeel van de preventie en behandeling van ondervoeding. Eind april 2016 worden de resultaten bekend. De Stuurgroep Ondervoeding zal de resultaten vertalen in een advies aan VWS en de ziekenhuizen.

TOOLKITS

De nadruk ligt op het delen van kennis, instrumenten en richtlijnen via toolkits voor implementatie. Het afgelopen jaar is de toolkit transmurale zorg (incl. overdrachtsformulier) ontwikkeld binnen het project **'Optimale transmurale zorg voor de ondervoede patiënt'**. Bekijk de toolkit(s) via de website.

- 👜 toolkit eerstelijnszorg en thuiszorg
- 📄 toolkit transmurale zorg
- ⚕️ toolkit kliniek, polikliniek en kinderen
- 👤 toolkit verpleeg- en verzorgingshuizen en revalidatie

TOEKOMST

Focus op verbetering transmurale overdracht en zorg bij ondervoeding.

Uitbreiding van zorgprofessionals naar doelgroepen: verbeterprojecten bij personen met risico op ondervoeding in de thuissituatie, via media, ouderenbonden, patiëntenverenigingen en gemeentelijke instanties.

Kenniscentrum op sociale media en internet: 44.250 unieke bezoekers op www.stuurgroepondervoeding.nl en 13.000 op www.fightmalnutrition.eu in 2015. Deze websites ondergaan continue verbeteringen en updates.

